

ARES

flash

Le journal des Esplanadiens

Sommaire

- Page 1 > Edito
> La rentrée de l'ARES
> Des nouveautés à l'école de musique !
- Page 2 : > L'urbanisme à l'Esplanade
> Les Black Swans
> Dans le quartier...
> Alsace Alzheimer 67 à l'Esplanade
- Page 3 : > Coup de projecteur sur...
> Sylvain Wasserman, nouveau député
> ... et à l'ARES
> Plein feu sur le Défilé aux lampions
> Il reste des places dans nos activités
- Page 4 : > Dans nos murs
> Bourse aux jouets
> Un 31 octobre à faire pâler de peur !
> Mot d'humeur et jeux de mots

Une nouvelle frontière ?

Les Esplanadiens n'ont pas été sans remarquer qu'au-delà du canal – et pourtant si proche – une nouvelle et passionnante excroissance de la ville se développe rapidement le long d'un axe qui va de la presqu'île Malraux jusqu'à Kehl.

De la Médiathèque au Jardin des Deux Rives, en passant par les nouvelles et impressionnantes tours et l'écoquartier Danube, l'espace se construit et s'organise. Ce foisonnement posera rapidement des questions de complémentarité, d'organisation et d'échanges pour l'Esplanade, que l'on peut désormais sérieusement qualifier de quartier « ancien ».

L'ARES se doit de relever ce nouveau défi. Elle a commencé à le faire en prenant de nouveaux contacts et en essayant de se faire connaître de nos nouveaux et premiers voisins. Il faudra sans doute encore approfondir et systématiser ce travail à mesure de l'avancée des constructions.

La mise en place de passerelles, réelles et symboliques, entre ce nouvel espace et l'Esplanade sera un axe important de nos actions dans les années à venir.

Et il faudra également savoir garder un esprit et une cohésion de quartier pour ne pas nous diluer dans cette nouvelle configuration de la ville.

Nous continuerons bien sûr à rendre compte dans votre ARES-Flash.

Alain Allemand, rédacteur en chef



Des nouveautés à l'école de musique !

La musique est l'activité de plaisir et de partage par excellence ! S'il est une mission pour une école de musique, c'est bien celle de faire naître et d'entretenir ce plaisir de jouer et de partager. L'école de musique de l'ARES compte une équipe pédagogique de 26 professeurs. Ensemble, nous innovons au travers de projets originaux : stages vacances, ateliers de pratiques collectives, projets interclasses, exposition musicale..., voilà autant de moments forts pour l'année 2017-2018 !



Les ateliers musicaux

Si vous êtes musicien, si vous avez envie d'intégrer un ensemble avec lequel pratiquer une musique régulièrement, contactez l'école de musique ! Et si votre atelier n'existe pas, nous le créerons ensemble !

Amusicons-nous

A tous types de publics, porteurs de handicap ou non, nous proposons un atelier qui a lieu à l'ARES le mercredi de 15h30 à 16h30 pour les plus de 12 ans.

Plus de détails sur <http://www.ares-actif.fr/activite/amusicons-nous/>

Formés et expérimentés, nos professeurs interviennent depuis plusieurs années dans différents centres d'accueil pour handicapés.

Les stages vacances de musique

Suite à une expérience très réussie l'an passé, nous reconduisons les "stages musique" des vacances scolaires. L'occasion pour les enfants et les ados de découvrir ou de pratiquer la musique, en lien avec de la mise en scène ou des arts plastiques.

Auront lieu cette année 3 stages animés par des professeurs de musique de l'ARES :

- Du 23 au 27 octobre, stage animé par Marie Ruby et Firmin Martens, accompagnés de Marie Bonifait
- Du 05 au 09 mars, animé par Edith Barth Le Rôle et Hervé Andriane
- Du 23 au 27 avril, animé par Daisy Dugardin et Coline Charnier

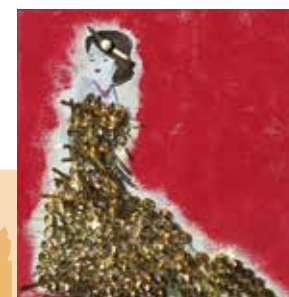
Les projets interclasses

Pendant leur cours individuel, certains élèves présents en même temps dans l'école de musique peuvent être amenés à travailler ensemble.

Chacun à son instrument, ils sont sollicités pour créer une petite œuvre : inventer une mélodie, composer un contexte harmonique, trouver la place de son instrument au milieu des autres.

Entre le 4 et le 9 avril, l'ensemble de ces élèves vous présenteront leurs créations !

L'exposition musicale



Nous aurons le plaisir de vous présenter une exposition musicale.

Le principe est à la fois simple et original : des élèves des classes d'arts plastiques ou des élèves du périscolaire vont créer des dessins, des peintures, des photos ou des sculptures que leur inspirent des morceaux de musique dont ils ne connaissent pas le titre. En parallèle, des élèves de l'école de musique vont travailler ces morceaux.

L'exposition musicale consiste à interpréter devant chaque création l'œuvre musicale qui l'a inspirée. Vient alors le moment de comparer le nom de la création et le nom du morceau de musique.

Si vous souhaitez participer à l'aventure et créer vous aussi un dessin, une peinture..., contactez l'école de musique : ecoledemusique@ares-actif.fr

Alexandra Muckensturm
Directrice pédagogique de l'école de musique

L'urbanisme à l'Esplanade

« Les Black Swans » (« Les Cygnes Noirs »)

Les « Black Swans », trois tours à la ligne sobre et élancée, de 50 mètres de hauteur, terminent de se construire aux portes de notre quartier et assurent désormais une transition progressive entre les bâtiments de la presqu'île Malraux et la tour Elithis, toujours en construction.

Il s'agit d'un projet de l'architecte Anne Démians, lauréate en 2002 du concours international d'architecture lancé pour développer ce nouvel espace.

L'élégance du noir

La forme des trois cygnes reste très schématique, chaque tour pouvant être contemplée comme un cou flanqué d'un bâtiment central qui peut représenter le corps. Mais c'est surtout la ligne classique et élégante des bâtiments qui renvoie à cet oiseau emblématique. Les reflets dansants des swans sur le bassin d'Austerlitz participent également de cette image.

Les bâtiments sont construits autour d'un noyau central qui intègre les cages d'escalier et d'ascenseur ainsi que les gaines techniques et d'évacuation. Puis la façade en béton de chaque « Black Swan » est recouverte d'une charpente métallique en aluminium, laquée bleu ou rouge, qui apparaît en transparence.

Pour habiller le tout, une structure métallique entoure les trois bâtiments comme une « peau ». C'est cette enveloppante et raffinée résille d'un noir profond qui donne à l'ensemble son unité et son élégance indéniable.

Un projet mixte et évolutif

Cette enveloppe permet également une grande souplesse dans les différentes

fonctionnalités des bâtiments. La distribution verticale au centre de chaque bâtiment et l'existence de cette coursive extérieure, dont les usages peuvent varier sans que cela détériore l'unité des bâtiments, permettent au programme de rester évolutif et aux différentes parties des bâtiments de changer facilement de destination. C'est ce que l'architecte a baptisé l'I.D.I. (Immeuble à Destination Indéterminée). Concept qui pourrait permettre de limiter les risques d'obsolescence des grands projets de ce type dans l'avenir.

Le projet urbanistique « Black Swans » est mixte et porté par l'ICADE. Il comporte environ 60 logements privés, 2000 m² de commerces, un hôtel 4 étoiles de 118 chambres, une résidence seniors de 90 logements, une résidence étudiante de 190 chambres et un parking souterrain de 180 places. Malgré un prix élevé (4800 € le m²), tout est quasiment vendu.

En raison des prix élevés de ce projet haut de gamme, l'habitat social – qui reste cependant très présent à Danube et aux Deux-Rives – n'a pas pu être intégré.

Alain Allemand



Vous trouverez de nombreux articles concernant l'architecture et l'urbanisme à l'Esplanade sur le site Art'Esplanade (<https://sites.google.com/site/artesplanade>)

Alsace Alzheimer 67 à l'Esplanade

Après 30 années de fonctionnement à l'Hôpital de la Robertsau, l'association Alsace Alzheimer 67 s'est installée à l'Esplanade, 10 rue de Leicester.

Des locaux plus spacieux et une grande salle de réunion lui permettent de mieux accueillir les malades et aidants. Une secrétaire assure une première écoute **du lundi au vendredi (de 9h à 17h)**. Des bénévoles reçoivent les familles pour les informer, les écouter et les aider dans leurs démarches.

Une psychologue apporte écoute et soutien, encadre des groupes de parole et des formations pour les aidants.

L'association a développé de nombreuses activités pour les adhérents :

- des cafés musicaux pour malades et aidants. Ils sont animés par un musicien. Cette manifestation permet d'oublier le quotidien, le

malade peut se valoriser en chantant et en dansant. Les aidants rencontrent d'autres familles et échangent leurs expériences ;

- des ateliers d'art-thérapie qui sont dirigés par une professionnelle. Ils sont destinés à des malades intéressés par le dessin, le modelage et le collage ;
- des ateliers bien-être de massage et de soins esthétiques qui sont destinés surtout aux aidants ;
- des séjours de répit pour malades et aidants. Ils sont gratuits pour le malade, seul l'aidant verse une petite participation. Ils ont lieu dans des centres de vacances dispo-



sant de quelques lits médicalisés. Les familles sont accompagnées par des professionnels bénévoles et des bénévoles familles. Ils assurent les soins aux malades, l'accompagnement lors des excursions, et parfois l'animation des soirées.

rents », ainsi que l'aide apportée à la recherche médicale pour la maladie d'Alzheimer et les maladies apparentées.

Venez nous rejoindre pour soulager votre fardeau, ou pour nous soutenir.

Toutes ces activités renforcent le lien social entre les familles.

Les comptes rendus des activités sont publiés dans la « Lettre aux adhé-

Alsace Alzheimer 67
10 rue de Leicester
67000 STRASBOURG
Tél. : 03 90 00 68 36
alsace.alzheimer67@wanadoo.fr
www.alsacealzheimer67.org



CABINET STAENGEL
SARL de courtage d'assurances

Un assureur près de chez vous.

ASSURANCES PARTICULIERS / ENTREPRISES :
Auto, Habitation, Santé, Prévoyance, Dommages, Multirisques, Responsabilité Civile...

A votre service depuis 1964

3, Place de l'Esplanade • 67000 STRASBOURG
www.staengel.fr • info@assurances-staengel.com
Tél : 03 88 61 31 67 • Fax : 03 88 61 29 58
ORIAS n°07 027 364 • www.orias.fr

Nous vous accompagnons
dans tout ce qui vous donne
envie d'avancer.

➤ CIC STRASBOURG ESPLANADE
28 avenue du Général de Gaulle - 67000 STRASBOURG



Parce que le monde bouge.

(1-1) - Société CIC Est - Société anonyme au capital de 521 000 000 euros - 11 rue Jean Viregel 67000 Strasbourg - Tél. 800 310 000 Strasbourg
Boulevard inga - par les sociétés L&L et société de Courtage Prud'homme et Fournier - Pour les opérations effectuées en la qualité d'intermédiaire en opérations
Financières OMAF 01 04 347 (www.oriaf.fr) (www.orienta.fr) (www.orienta.fr) (www.orienta.fr) (www.orienta.fr) (www.orienta.fr) (www.orienta.fr) (www.orienta.fr) (www.orienta.fr) (www.orienta.fr) (www.orienta.fr)

cic.fr



self coiff

Femmes
Shamp + coupe + self' brush*
18⁹⁰ €
TARIF CHEVEUX COURTS

Hommes
Shamp + coupe + self' brush*
15⁶⁰ €

*Se sécher les cheveux soi-même

2 Place de l'Esplanade
03 88 22 42 80



Sylvain Wasserman, notre nouveau député élu le 18 juin 2017, se présente...

ARES-Flash : Pouvez-vous, pour ceux qui n'auraient pas suivi la dernière campagne électorale, vous présenter aux habitants de l'Esplanade ?

Sylvain Wasserman : Mon parcours se partage entre trois expériences. La première est professionnelle : je suis ingénieur de formation et j'ai toujours travaillé en entreprise, dans les télécoms puis dans l'énergie (Directeur Général de Réseau Gaz de Strasbourg durant 8 ans). J'ai étudié à Paris, Metz, Sophia-Antipolis et Strasbourg dans des domaines divers, et repris mes études à 38 ans. La seconde expérience est associative : j'ai été bénévole durant 7 ans (dont 3 ans de co-présidence) pour une belle association qui organise le service civique

de jeunes de 16 à 25 ans (Unis-Cité). Enfin, la troisième expérience est celle d'élu local : j'ai été maire d'un petit village (Quatzenheim) durant 10 ans et élu régional en charge du développement économique. Encore un mot plus personnel pour dire que je suis marié et père de deux grandes filles de 16 et 18 ans, et que nous aimons voyager pour découvrir de nouvelles cultures, de nouveaux horizons.

AF : Pour vous, quel est le rôle du député entre sa fonction nationale et son ancrage local ?

SW : Je prends mes fonctions de député et de vice-président de l'Assemblée nationale très à cœur et avec le sentiment d'une immense responsabilité. Comme je m'y étais engagé durant la campagne électorale, j'ai définitivement quitté mon entreprise, ma mairie et la présidence de la commission développement économique à la Région. Car le rôle de député est exigeant : tout d'abord, travailler sur les lois et les voter, pour mettre en œuvre le projet d'Emmanuel Macron pour lequel nous avons été élus. Mais le député a aussi un rôle important sur la circonscription : faire émerger des idées et propositions citoyennes, et veiller à ce que les lois que nous votons à Paris se traduisent concrètement sur notre territoire dans la vie de tous les jours. C'est ainsi par exemple que j'étais présent à la rentrée des classes dans une de nos écoles concernées par la mesure « 12 enfants par classe » en CP et CE1

– nous organiserons un retour d'expérience d'ici quelques mois. Autre exemple : je rencontre aussi des associations qui sont touchées par la diminution des emplois aidés, et je compte contribuer à des initiatives sur l'emploi dans les quartiers touchés par le chômage de masse. Pour remplir ces missions au mieux, je suis très heureux de pouvoir compter sur Christel Kohler, ma suppléante, avec qui nous avons mené la campagne ; nous continuerons de travailler en binôme sur le terrain. Notre enjeu est de créer de véritables « circuits courts » entre les citoyens et l'Assemblée Nationale. Nous imaginons ces nouveaux modèles lors des Assises Citoyennes que nous organisons ici, à Strasbourg, à l'automne.

AF : Quelle est pour vous la fonction des corps intermédiaires comme, par exemple, notre association de résidents ?

SW : J'ai une conviction forte issue de mon parcours de vie : le renouveau de l'engagement citoyen est un facteur clef pour réinventer notre modèle de société. Je l'ai vécu à la direction d'une entreprise citoyenne qui a lancé une fondation contre la précarité énergétique (pilotée par son président Olivier Bitz). J'ai pu constater aussi l'engagement de nos jeunes en service civique, qui s'impliquent avec énergie dans des projets sociaux ou environnementaux pour être utiles aux autres. Je pense enfin que

le rôle des élus évolue profondément. Il ne s'agit plus seulement de gérer ou décider : les élus doivent aussi susciter et accompagner les initiatives de leurs concitoyens. C'est dire combien je suis convaincu que les associations, telles l'ARES et les « corps intermédiaires » qui défendent des causes ou représentent des groupes de citoyens, sont des partenaires déterminants de notre vie en société. Les femmes et les hommes qui s'y engagent ont un rôle difficile, exigeant, et doivent savoir faire émerger et prendre en compte les avis de chacun – tout en se forgeant des convictions et en développant leur propre vision. Bref, un rôle d'élu !

AF : L'ARES est aussi une entreprise de l'économie sociale et solidaire. Quel regard portez-vous sur ce secteur économique ?

SW : J'ai forgé l'an dernier, avec plusieurs élus de la région Grand Est, la stratégie de développement économique (notamment avec Catherine Zuber pour l'Economie Sociale et Solidaire). L'ESS y a une place déterminante, et nos rencontres avec les acteurs clefs de ce secteur nous ont permis de co-construire avec eux des modèles nouveaux et volontaristes. La créativité de ce secteur de l'ESS est incroyable, et nous fait progresser, collectivement. L'ESS donne un sens à l'action économique, tout comme l'engagement donne un sens à sa vie.

... et à l'ARES



Plein feu sur... le Défilé aux lampions !

Le rendez-vous incontournable pour accueillir l'Hiver comme il se doit ! En famille ou entre amis, rejoignez l'équipe de l'ARES pour une balade originale à la tombée de la nuit.

On commence par se fabriquer un joli lampion puis le cortège part en promenade dans le parc de la Citadelle illuminé. Chant, conte et musique rythmeront le parcours.

Au retour, on se réchauffe avec un bon chocolat chaud ou une bonne soupe aux pois cassés. Miam...

Samedi 11 novembre dès 16h à l'ARES

- 16h : atelier de fabrication de lampions à l'ARES
- 17h : balade dans le parc de la Citadelle
- 18h : distribution de boissons chaudes

Renseignements : au 03 88 61 63 82 ou www.ares-actif.fr

Manifestation gratuite. Les enfants doivent être accompagnés et restent sous la responsabilité des parents.

KIT À S'ACTIVER autant le faire à l'ARES !

Dernières places disponibles

À l'année, pour les enfants :
Cuisine / Manga / Graffiti / Danse du Monde / Modern Jazz / Taekwondo / Hip-hop.

À l'année, pour les adultes :
Photo / Modern Jazz / Street Jazz / Gym Fusion / Total Sculpt / Piloxing / Step / Cardio / Yoga / Feldenkrais / Gym Bien-être / Danse de salon / Danse libre.

Au trimestre et sans engagement à l'année :
Pâtisserie (en famille) / Tricot (en famille) / Couture (en famille) / Customisation / Gym Douce / À vos aiguilles / Bien-être et soins.



IMMOBILIERE ELSAESSER

68 avenue des Vosges - 67000 Strasbourg
Tél. 03 88 36 36 00 - Fax. 03 88 35 67 89
immobiliere-elsaesser@orange.fr



Ventes - Locations
Ventes - Locations

Gérance immeubles
Gérance immeubles

Syndic de copropriétés
Syndic de copropriétés

Vous souhaitez communiquer
dans le journal de votre
quartier ?

Vous souhaitez soutenir
l'action de l'ARES ?

Contactez-nous au
03 88 61 63 82 ou
communication@ares-actif.fr

BULLETIN D'ADHESION 2017/2018 - COTISATION ARES

Nom Prénom

Date de naissance

Adresse

Courriel

Je verse la somme de 17€ ou _____ € par chèque - en espèces*.

* Bulletin à adresser à l'ARES - BP 15 - 67043 Strasbourg Cedex
RIP CCP Strasbourg : 20041 01015 0062279E036 74

Signature :

Dans nos murs

Bourse aux jouets

Envie de dénicher quelques cadeaux pour Noël sans trop se ruiner ? Envie de donner une seconde vie à des jouets devenus inutiles ?

Profitez-en, l'ARES organise une bourse aux jouets !

**Dimanche 12 novembre
de 9h à 14h à l'ARES**

Jouets en bon état et complets.

■ **Tarifs** : 5€ la table et 8€ les deux.

■ **Réservation** : auprès de Laëtitia et/ou Mélanie et à poleanimation@ares-actif.fr

31 octobre, une soirée Halloween à faire pâler de peur... à l'ARES !

La nuit du 31 octobre sera particulièrement... effrayante cette année à l'ARES. Pour l'occasion, les locaux du centre de loisirs et du secteur collégiens se transformeront en un endroit des plus mystérieux, occupé par d'étranges zombies et autres créatures terrifiantes !

Au programme :

**Pour toute la famille :
à 18h, le bal de l'horreur !**

Petits monstres, sorcières et autres zombies du quartier pourront se retrouver pour une soirée aux rythmes endiablés.

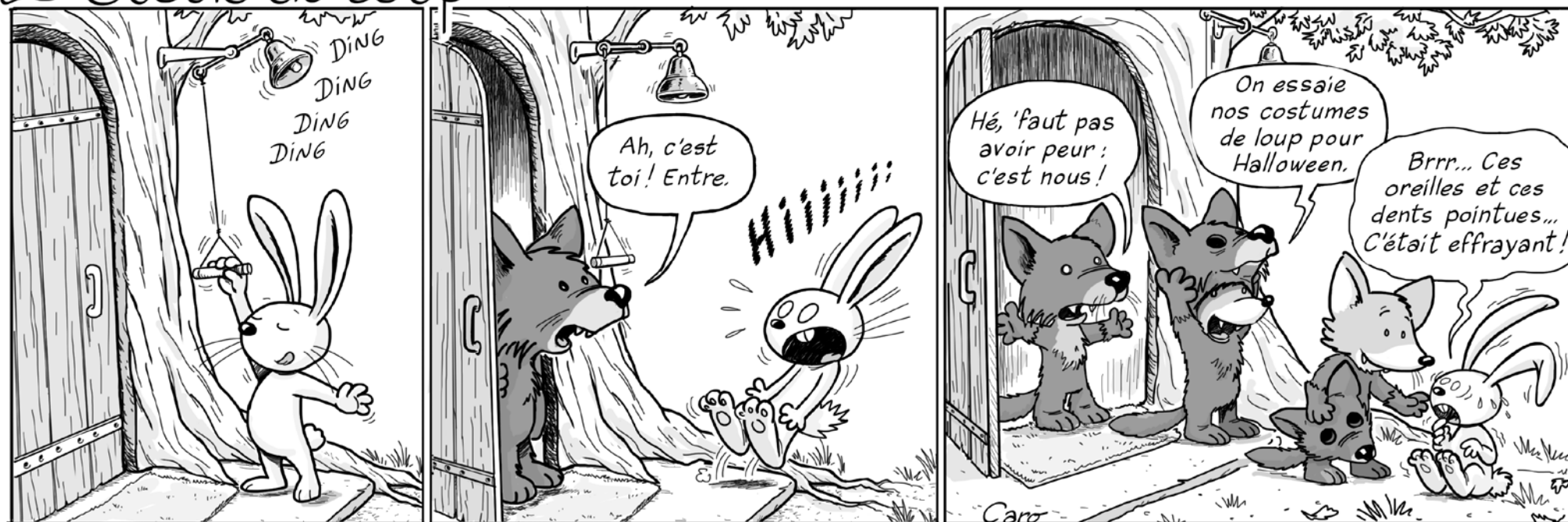
**Pour les plus grands (10 ans et +) :
à 20h, le parcours de l'horreur !**

Les plus grands pourront tester leur courage en traversant les sombres couloirs d'une demeure d'exception dans laquelle de nombreux phénomènes inquiétants ont été signalés....

Peur panique, phobie et terreur seront les maîtres mots de cette soirée ! Saurez-vous faire face à vos peurs ? Attention, la visite pourrait bien tourner au cauchemar !

Entrée gratuite. Restauration horrible et potions dégoûtantes payantes sur place.

La Gueule du Loup



Pétanque

Au printemps dernier, le bruit mat des boules d'acier qui s'entrechoquent est venu comme chaque année annoncer le retour du plus populaire de nos loisirs : la pétanque. Les aires réservées à ce jeu au parc de la Citadelle ont immédiatement, et pour de longues semaines, rassemblé doublettes et triplettes pour des parties acharnées mêlant les âges et, de plus en plus souvent, les deux sexes.

Ces jeux de boules concernent aussi bien l'amateur que le « professionnel », celui qui désespère ses coéquipiers en tirant au lieu de pointer (ou l'inverse !) et celui qui annonce où il va placer sa boule et la place exactement où il l'a dit.

A bien les regarder, joueurs et spectateurs paraissent

interchangeables : ce sont en effet M. et Mme « Tout le monde » qui nous font le spectacle. Il faut simplement être adroit, patient et sympathique, et ces trois qualités-là, tout le monde peut les acquérir en se forçant un peu !

Parfois, les voix s'élèvent, mais c'est pour la frime, parce que jouer à la pétanque nécessite un bon fond : comme il peut arriver que l'on perde, savoir sourire dans la défaite et placer une réflexion amusante au moment opportun permet de s'en sortir avec honneur...

Jeu universel et pourtant familier, spectaculaire mais forcément amical, il ne nécessite pas d'infrastructures somptueuses et se réinvente chaque printemps pour disparaître à l'automne. Pour mieux se faire désirer ?

Jacques,
du 26 de l'Avenue.

Rentrée

Depuis peu, les activités de l'ARES ont fait leur rentrée ; on pourrait dire qu'elles ont fait, littéralement, leur « entrée à nouveau » – dans leurs locaux, évidemment. Mais, lors de son apparition dans la langue française en 1510, ce mot signifiait « retraite » (bien sûr, des retraités fréquentent les activités de l'ARES, mais pas que...). Puis « rentrée » a désigné le « retour en un lieu d'où l'on était sorti ». C'est en 1718 qu'il s'est appliqué à la « reprise d'une activité » de tout ordre, notamment scolaire.

L'observatoire de Strasbourg est proche de l'Esplanade ; bonne raison pour évoquer une autre acception de « rentrée » : « Retour d'un (...) astronef dans l'atmosphère terrestre après un vol (...) spatial. »

On ne le sait peut-être pas, mais la « rentrée » a une sœur fautive ju-

melle : la « rentrure », qui est l'« endroit où doivent se rencontrer les parties d'un dessin à reporter sur la toile ou le papier » !...

Interrogeons-nous à présent sur le verbe qui peut être associé à « rentrée » ou « rentrure ». Il s'agit vraisemblablement de « rentraire » qui, dans un ordre d'idée proche du dernier substantif évoqué, signifie « coudre » ou « recoudre » (de l'étoffe, de la tapisserie ou du cuir).

La rentrée serait-elle alors, tout simplement, la couture entre deux saisons d'activités ?...

Jean-Pierre Beck

Sources :

Paul (S.), Dictionnaire des termes normalisés des sciences et techniques, 1993.
Dictionnaire des mots rares et précieux, 1996.

Dictionnaire historique de la langue française, Le Robert, 2000.

ARES - Centre socio-culturel et Association des Résidents de l'Esplanade • 10 rue d'Ankara • 67000 Strasbourg

Tél. 03 88 61 63 82 • www.ares-actif.fr • contact@ares-actif.fr

Fondateur ARES : Jean-Marie Lorentz • Président et directeur de publication : Frédéric Duffrène • Rédacteur en chef : Alain Allemand • Infographiste : Véronique-E. Wolff
Illustrations : Caro 05 56 25 65 50 • Visuel fond : © fotolia.com • Mensuel tiré à 7 700 ex sur papier recyclé (80%) par Ott Imprimeurs • Dépôt légal : octobre 2017

DONNEZ VIE À VOS PROJETS
SOCIÉTÉ GÉNÉRALE



SOCIÉTÉ GÉNÉRALE

DEVELOPPONS ENSEMBLE
L'ESPRIT D'ÉQUIPE

Société Générale, BICF/ECN/CECIB - 1 rue de la Harpe - 75001 Paris Cedex 02, S.A. au capital de 1 007 000 000 € - 100 000 000 RCS Paris, siège social 25, Boulevard des Capucines, 75001 Paris - 1975

Petit restaurant du quartier



Restaurant Le Bistrionome
27 rue Vauban
67000 Strasbourg-Esplanade
Tél. 09 82 59 27 80

www.restaurant-le-bistrionome.com

Ouvert du lundi au vendredi midi et soir

**VOTRE PARTENAIRE
INFORMATIQUE**

Réseaux - Infrastructure - Cloud
Mobilité - Solutions de Gestion
Web/Digital



www.oci.fr
03 88 18 30 80

